

# GEVANGENISSEN

## Gevangenis Archieven

Wat zijn het?

Wat kunt u erin vinden?

Hoe vindt u ze?

### Waar werden mensen vroeger gevangen gezet?

Van een landelijk centraal georganiseerd gevangeniswezen was vóór 1811 nog geen sprake. Per provincie waren er grote verschillen in het aantal en de aard van de strafinstellingen.

Er werden vrijwel geen vrijheidsstraffen opgelegd. Men gaf de voorkeur aan lijf- en doodstraffen, onterende straffen en verbanningen. In de dorpen waren geen echte gevangenis­sen. Verdachten werden opgesloten in de plaatselijke raadhuizen, stadspoorten of kastelen, voordat ze op transport werden gesteld naar de tuchthuizen in de steden Alkmaar, Amsterdam, Arnhem, Breda, Brielle, Dordrecht, Gouda, 's-Gravenhage, Groningen, 's-Hertogenbosch, Leeuwarden, Rotterdam, Utrecht, Woerden of Zwolle.

In 1811 werd het Franse model voor het gevangeniswezen ingevoerd. (In Limburg gebeurde dit al in 1796.) In het Arrêté sur l'organisation des Prisons werd een onderscheid gemaakt tussen personen die nog niet waren veroordeeld of een korte straf hadden gekregen en personen die veroordeeld waren tot lange en zware straffen. De onveroordeelden of kortge-

straffen verbleven in politiehuizen, huizen van arrest en huizen van justitie. De langer gestrafte­den zaten in de verbeter- en tuchthuizen. In garnizoenssteden was het gebruikelijk dat er voor militairen aparte gevangenis­sen werden ingericht, de zogenaamde provoosthuizen. Deze indeling hield ook verband met het inge­voerde Franse model van de rechterlijke macht: vrede­gerechten, rechtbanken van eerste aanleg en Hoven van Assisen. Deze kunnen beschouwd worden als voorgangers van de kantongerechten, arrondissementsrechtbanken en de provinciale hoven/gerechtshoven.



Als de gevangenen uit hun cel werden gelaten moesten ze een dergelijke gevangenskap dragen. Door deze celkap werd onderling contact tussen gevangenen vrijwel onmogelijk gemaakt.



**1811-1821: Onveroordeeld of kort gestraft**

Politiehuis (Maison de Police)	<ul style="list-style-type: none"> <li>■ Personen die door de vrederechter c.q. politierechter veroordeeld zijn</li> <li>■ Personen tegen wie een bevel tot inhechtenisneming is uitgevaardigd</li> <li>■ Passanten met een tijdelijke verblijfplaats</li> </ul>
Huis van Arrest (Maison d'Arrêt)	<ul style="list-style-type: none"> <li>■ Personen die aangeklaagd zijn voor de rechtbank van eerste aanleg of Hof van Assisen</li> </ul>
Huis van Justitie (Maison de Justice)	<ul style="list-style-type: none"> <li>■ Personen die aangeklaagd zijn bij een Hof van Assisen en tegen wie een 'arrest van terechtstelling' is uitgevaardigd</li> </ul>

**1811-1821: Langer gestraft**

Verbeterhuis (Maison de Correction)	<ul style="list-style-type: none"> <li>■ Personen die door de rechtbank van eerste aanleg tot een gevangenisstraf van maximaal één jaar zijn veroordeeld</li> <li>■ Personen die wegens schulden gegijzeld zijn</li> <li>■ Personen die op last van de 'police administrative' ingesloten zijn</li> <li>■ Kinderen die op verzoek van familieleden gevangen zijn gezet</li> <li>■ Publieke vrouwen die leden aan een venerische ziekte</li> </ul>
Tuchthuis (Maison de Détention)	<ul style="list-style-type: none"> <li>■ Personen die door het Hof van Assisen of door een rechtbank van eerste aanleg zijn veroordeeld tot een straf van meer dan één jaar</li> </ul>

In 1821 werd het gevangeniswezen gereorganiseerd. De voornaamste verandering bestond uit het feit dat er een striktere scheiding werd gehanteerd tussen de langer gestraften en de overige gedetineerden. De naamgeving werd ook aangepast en er kwamen meer uniforme regels voor voeding en kleding van gedetineerden. Nieuw was de bepaling dat naast burgers ook militairen in de gevangnissen konden worden ondergebracht.

De kleinere instellingen werden geleidelijk opgeheven om plaats te maken voor gestichten met een grote capaciteit zoals de tuchthuizen voor mannelijke zwaargestraften te Leeuwarden en 's-Hertogenbosch en de vrouwengevangenis

te Gouda. In de gevangnissen moest nu ook worden gewerkt (uitgezonderd werden degenen die een speciaal bedrag voor hun detentie betaalden; dit werd 'pistole' genoemd).

In 1851 vond een belangrijke wijziging in het gevangeniswezen plaats. Het stelsel van eenzame opsluiting werd ingevoerd. Gevangnissen met aparte cellen waren echter niet voorhanden. Er moesten dientengevolge veel nieuwe gevangnissen worden gebouwd en bestaande verbouwd voor cellulaire opvang. De eerste cellulaire gevangenis was die aan de Weteringschans te Amsterdam (1850), daarna volgden die te Utrecht (1856) en te Rotterdam (1872).

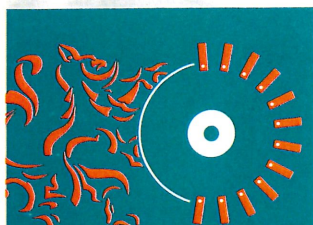
**1821-1886 : Onveroordeeld of kort gestraft**

Huis van Bewaring	<ul style="list-style-type: none"> <li>■ Personen veroordeeld tot een gevangenisstraf van maximaal vijf dagen</li> <li>■ Personen veroordeeld wegens het plegen van een wanbedrijf tot een gevangenisstraf van maximaal één maand</li> <li>■ Personen die wegens schulden gegijzeld zijn</li> <li>■ Passanten met een tijdelijke verblijfplaats</li> <li>■ Personen die op verzoek en op kosten van de familie wegens verkwisting of wangedrag zijn opgesloten</li> </ul>
Huis van Arrest	<ul style="list-style-type: none"> <li>■ Personen die voor een rechtbank terecht moeten staan en voor degenen die zijn veroordeeld wegens een wanbedrijf tot een gevangenisstraf van maximaal zes maanden</li> </ul>
Huis van Justitie	<ul style="list-style-type: none"> <li>■ Personen die veroordeeld zijn wegens het plegen van een misdrijf of wanbedrijf tot een gevangenisstraf van maximaal zes maanden</li> </ul>
Provoosthuis	<ul style="list-style-type: none"> <li>■ Militairen die voor een krijgsraad terecht moeten staan of zijn veroordeeld wegens het plegen van een wanbedrijf of misdrijf tot een gevangenisstraf van maximaal zes maanden</li> </ul>

*Huizen van Arrest, van Justitie en Provoosthuizen werden soms tot 'een Burgerlijk en Militair Huis van Verzekering' samengevoegd.*

**1821-1886 : Langer gestraft**

Huis van correctie	<ul style="list-style-type: none"> <li>■ Personen die veroordeeld zijn wegens wanbedrijven met straffen tussen de vier en zes maanden</li> </ul>
Huis van reclusie en tuchtiging	<ul style="list-style-type: none"> <li>■ Personen die veroordeeld zijn wegens misdrijven en voor militairen veroordeeld tot een straf</li> </ul>
Huis van militaire detentie	<ul style="list-style-type: none"> <li>■ Militairen die zijn veroordeeld tot straffen van meer dan vier à zes maanden</li> </ul>



## Vanaf 1886 : Onveroordeeld en kort/lang gestraft

Huis van Bewaring	<ul style="list-style-type: none"> <li>■ Personen met een hechtenisstraf (burgers en militairen)</li> <li>■ Passanten</li> <li>■ Personen die nog terecht moeten staan en wier vastzetting, aanhouding of gevangenneming is gelast</li> <li>■ Personen die wegens schulden gegijzeld zijn</li> </ul>
Passantenhuis	<ul style="list-style-type: none"> <li>■ Gedetineerden in afwachting van hun definitieve bestemming</li> </ul>
Strafgevangenis	<ul style="list-style-type: none"> <li>■ Personen (burgers en militairen) die tot een gevangenisstraf zijn veroordeeld</li> </ul>
Bijzondere strafgevangenis	<ul style="list-style-type: none"> <li>■ Personen die jonger waren dan achttien of ouder dan zestig, alsmede zieken, die veroordeeld waren tot een gevangenisstraf maar hun detentie niet in eenzaamheid mochten ondergaan</li> </ul>
Rijkswerkinrichtingen (RWI)	<ul style="list-style-type: none"> <li>■ Bestemd voor personen die naast een hechtenisstraf tot bijkomende straf van plaatsing in een RWI zijn veroordeeld. Vaak in geval van bedelarij, landloperij, sounteneurschap en openbare dronkenschap.</li> </ul>

In het nieuwe Wetboek van Strafrecht (1886) werd het gedachtengoed inzake het cellulaire systeem vastgelegd. Er werd een onderscheid gemaakt tussen misdrijven en overtredingen.

Overtredingen moesten bestraft worden met geldboetes, hechtenis of gevangenisstraf. Veroordeelden voor het plegen van een misdrijf werden, afhankelijk van de opgelegde straf, voor de duur van minimaal 1 dag en maximaal 20 jaar opgesloten in een strafgevangenis.

Huizen van bewaring waren bestemd voor degenen, die wegens overtreding tot hechtenis waren veroordeeld. De straf duurde ten minste één dag en maximaal één jaar. Een deel van de straf (maximaal 5 jaar) moest in afzondering (in een cel) worden doorgebracht.

De gevangenis capaciteit werd flink uitgebreid. In Haarlem, Arnhem, Breda, Groningen, Zutphen, Alkmaar en 's-Gravenhage werden nieuwe gevangenissen gebouwd. In Gorinchem (1887) werd een speciale vrouwengevangenis ingericht. Pas na de Tweede Wereldoorlog werd het principe dat straf cellulair moest worden ondergaan losgelaten. Naast gevangenissen kwamen er Rijkswerkinrichtingen voor bedelaars, landlopers en sounteneurs in de plaatsen Hoorn, Veenhuizen en Leiden (voor vrouwen).

### Hoe kunt u zoeken in de archieven van strafinstellingen ?

Vaak is er een *aanleiding* voor nodig om te zoeken in gevangenisarchieven. Er wordt bijvoorbeeld een overlijden aangegeven door een cipier van een gevangenis. Of in de familie doet het verhaal de ronde, dat een voorouder een misdaad heeft begaan. Wellicht treft u een cryptische omschrijving in het bevolkingsregister aan.

Het grootste probleem bij het zoeken in gevangenisarchieven is de vraag *in welke gevangenis* de gedetineerde zijn of haar tijd heeft doorgebracht. Een *veroordeelde* gedetineerde kan in principe in het gehele land worden geplaatst, een *nog niet veroordeelde* echter niet. U vindt een verdachte nog dicht bij huis: afhankelijk van de aard van het strafbare feit in de strafinrichting bij het kantongerecht, bij de rechtbank of bij het provinciale hof/gerechtshof, waaronder zijn of haar woonplaats of de plaats waar het strafbare feit werd begaan ressorteerde. Daarom zijn de *inschrijvingsregisters* van de huizen van bewaring, arrest en justitie en politiehuisen zo van belang. Hierin wordt vaak aantekening gehouden van de veroordeling door een rechtbank en het eventuele transport

naar de (straf)gevangenis. In een inschrijvingsregister moet u op *datum* zoeken. Er is niet altijd een naamindex voorhanden. Als uw onderzoek in de inschrijvingsregisters niet succesvol is kan met behulp van de volgende bronnen verder gezocht worden:

1. *Strafvonnissen* van vrederechten, kantongerechten, rechtbanken van eerste aanleg, arrondissementsrechtbanken, Hoven van Assisen, provinciale hoven/gerechtshoven. Deze vonnissen berusten in de archieven van al deze rechtbanken in de rijksarchieven en kunnen veelal met eigentijdse toegangen, rolboeken genaamd, worden geraadpleegd.

2. *Lokale kranten, het Algemeen Nederlandsch Politieblad 1852-1946 en Geheim Register van ontslagen gevangenen 1882-1897.*

3. Stukken die betrekking hebben op *verzoeken tot gratie of strafvermindering*. Deze worden bewaard in de archieven van het Departement van Justitie (1813-1823, 1842-1917) of Binnenlandse Zaken en zijn te raadplegen bij het Algemeen Rijksarchief te Den Haag.

Vooral in de tijd voor de invoering van het nieuwe Wetboek van Strafrecht in 1886 vroegen veel veroordeelden of hun verwanten tijdens de gevangenschap strafvermindering aan.

### Signalementen of hoe zagen gevangenen eruit ?

In de inschrijvingsregisters treft u vaak prachtige beschrijvingen van de gevangenen aan zoals de kleur van de ogen, de haren en de vorm van de neus. Vooral voor 1886 zijn er ook aparte signalementsregisters bewaard gebleven. Bijzonder zijn foto's van gevangenen. Voordat gevaarlijk geachte gevangenen uit de strafgevangenissen te Amsterdam, 's-Hertogenbosch, Hoorn, Leeuwarden, Leiden, 's-Hertogenbosch, Rotterdam en Utrecht werden ontslagen, stelde het ministerie van Justitie signalementen op en liet de vrij te komen gedetineerden fotograferen. Dit zogeheten *Geheim register van ontslagen gevangenen* begint in 1882 en loopt door tot 1897. Dit register is te raadplegen op het Rijksarchief in Noord-Brabant en het Centraal Bureau voor Genealogie (CBG) te Den Haag. Het CBG beheert ook het *Algemeen Nederlandsch Politieblad 1852-1946*, waarin in de rubriek 'gesignaleerde misdadigers' de aanhouding wordt

gevraagd van verdachten, bij verstek veroordeelden en ontsnapte gevangenen. Het Rijksarchief in Drenthe beheert een bijzondere collectie van zo'n 5.000 signalementskaarten van personen uit de rijkswerkinrichting te Veenhuizen 1896-1901. Het betreft zogenoemde 'verpleegden', duizenden landlopers en kleine criminelen uit het hele land. De Groningse, Friese en Drentse 'verpleegden' zijn al gepubliceerd in genealogische jaarboeken.

### Bedelarij en landloperij

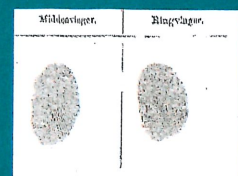
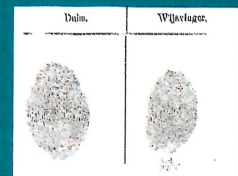
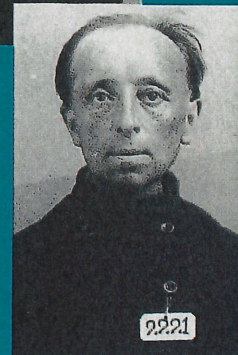
Van bepaalde delicten is het gemakkelijk na te gaan waar de straf is uitgezeten. Personen die veroordeeld waren wegens bedelarij en landloperij werden tot 1827 naar gevangnissen te Veere of Hoorn gestuurd en vanaf 1827 naar de bedelaarskoloniën te Ommerschans of Veenhuizen. Archieven van laatstgenoemde 'koloniën' worden bewaard bij het Rijksarchief in Drenthe te Assen. In de inschrijvingsregisters vindt u dan vaak de aantekening 'naar de Schans'. Na 1886, het jaar van de invoering van het nieuwe Wetboek van Strafrecht, werden er speciale rijkswerkinrichtingen ingericht voor dronkaards, landlopers en bedelaars. Deze inrichtingen waren gevestigd te Veenhuizen, Hoorn en Leiden (vrouwen).

### Tweede Wereldoorlog

Nederlanders die gedurende de Tweede Wereldoorlog werden veroordeeld tot een

946  
**SIGNALEMENT-KAART.**  
 No 2221 Datum van opname 27 Augst 1896  
 Naam: *Worst*  
 Voornamen: *Jacob*  
 Bijnamen:  
 Geboorte 17 Jun 1842 te *Wageningen* Prov. *Drenthe*  
 Zoon van *Abel* en *Geertruida Jansd.*  
 Daarop *Babel* laatste woonplaats *Wageningen*  
 Identiteitspapieren  
 Relatie *Gezinslid*  
 Militair dienst 1861-1866 *Landwachter bij Koninklijk*  
 Voorgere veroordelingen, uitsluiting *3 maal landloperij / bedelarij*  
 Misdrijf waarvan hij het laatste tenzins veroordeeld. Door waken rechts *Landloperij - Worst*  
 Feit, waaraan thans verdacht  
 Metingen en Beschrijving:  
 Lengte 1 m. *1.67* Gewicht *20.2* L. voet *29.9* Klasse *4-3*  
 Rugwaaing *a.* Urcella *17.9* L. middear. *16.5* Neercontour *16.5*  
 Uitgeest. uraan 1 m. *1.67* Omsch. borst. breedte der schouder *35.0* L. pink *11.8* omtrek *16.5*  
 Borstlengte m. *1.67* Lengte r. oor *6.9* L. eudersarm *22.2* L. elleboog *16.5*  
 VOORHOED: Hoofte *1.67* Breedte *16.5*  
 Oudermond *1.67* Hoofte *1.67* Wortel (Hoofte) *1.67* Lengte *1.67*  
 Profiel *1.67* Breedte *16.5* Rug *1.67* Voorsat *1.67*  
 Rijscenderheden *1.67* Deel *1.67* Breedte *16.5*  
 Opgemaakt in *1896* door *K. D. D. D.* te *Wageningen*

● Signalementskaart rijkswerkinrichting Veenhuizen van Jacob Worst 1896.



straf tijd van meer dan drie maanden, werden voor hun detentie in tuchthuizen in Duitsland ondergebracht. Nederlanders die niet tot een tuchthusstraf waren veroordeeld, werden ondergebracht in Duitse afdelingen van Nederlandse gevangnissen zoals te Rotterdam en Scheveningen en in de geannexeerde gevangnissen te Dordrecht en Utrecht. Voor persoonsgegevens uit de archieven van deze gevangnissen en de concentratiekampen kan informatie worden gevraagd bij het Rijksinstituut voor Oorlogsdocumentatie te Amsterdam.

● Bladzijde uit een inschrijvingsregister van het Huis van Bewaring te 's-Hertogenbosch 1867.

5

**REGISTRE VAN HET HUIS VAN BEWAARING**

**SIGNALEMENT.**

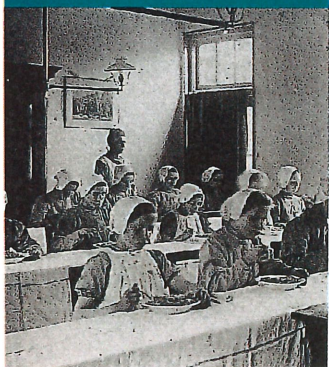
1. VOORNAMEN EN GESLACHTNAMEN.	2. VOORNAAMEN EN GESLACHTNAMEN.	3. SIGNALEMENT.	4. Of hij is geoordeeld tot ontsluiting of ontsluiting.	5. Op wiens bevel ingelengd of dagtoekening daarvan.	6. OM WELKE REDEN INGEBRAGT.	7. VEROORDEELD DOOR WIE EN HOE LANG.	8. VAN WELKE GEBOORTE.
1881	Pick Speykens	Geboorte <i>1842</i> Leder <i>1842</i> Middel <i>1842</i> Wageningen <i>1842</i> Candelaar <i>1842</i> Geboorte <i>1842</i> Leder <i>1842</i> Middel <i>1842</i> Wageningen <i>1842</i> Candelaar <i>1842</i> Geboorte <i>1842</i> Leder <i>1842</i> Middel <i>1842</i> Wageningen <i>1842</i> Candelaar <i>1842</i>	<i>1881</i>	<i>1881</i>	<i>1881</i>	<i>1881</i>	<i>1881</i>
1882	Landhuis Conder Houdaer	Geboorte <i>1842</i> Leder <i>1842</i> Middel <i>1842</i> Wageningen <i>1842</i> Candelaar <i>1842</i> Geboorte <i>1842</i> Leder <i>1842</i> Middel <i>1842</i> Wageningen <i>1842</i> Candelaar <i>1842</i> Geboorte <i>1842</i> Leder <i>1842</i> Middel <i>1842</i> Wageningen <i>1842</i> Candelaar <i>1842</i>	<i>1882</i>	<i>1882</i>	<i>1882</i>	<i>1882</i>	<i>1882</i>

### Afkortingen:

BSG	=	Bijzondere Strafgevangenis
DA	=	Duitse afdeling W.O. II
HMD	=	Huis Militaire Detentie
HvA	=	Huis van Arrest
HvB	=	Huis van Bewaring
HvC	=	Huis van Correctie
HvJ	=	Huis van Justitie
JG	=	Jeugdgevangenis
PH	=	Passantenhuis
PO	=	Politiehuis
PV	=	Provoosthuis
ROS	=	Rijks- opvoedingsgesticht
RWI	=	Rijkswerkinrichting
TH	=	Tuchthuis
TS	=	Tuchtschool
SG	=	Strafgevangenis

## Jongeren in gevangenis

In het begin van de 19de eeuw werd er geen onderscheid gemaakt tussen het gevangen zetten van jongeren en volwassenen. In 1833 werd er een gevangenis van jeugdige veroordeelden te Rotterdam geopend. Jeugdige mannelijke gevangenen werden uit het hele land, met uitzondering van Amsterdam, in Rotterdam gehuisvest en vanaf 1866 te Doetinchem. Daarnaast werden er voor jongeren (jongens en meisjes) speciale rijksopvoedingsgestichten, later tuchtscholen, ingesteld zoals te Alkmaar (1854), Amersfoort (1910), Ginneken (1906), Montfoort (1858) en Ommerschans (1892).



## Waar vindt u informatie ?

Uit de archieven van gevangenis is vaak veel vernietigd. Wat over is zijn de series inschrijvingsregisters van gedetineerden, correspondentie en de notulen van de besturen van de strafinstellingen. Ook de series inschrijvingsregisters zijn vooral voor 1842 niet compleet bewaard gebleven. U kunt de gevangenisarchieven van na 1811 vrijwel altijd bij een Rijksarchief raadplegen en van voor 1811 vaak bij de plaatselijke gemeente- en streekarchiefdiensten.

### Groningen

HvA/HvB/SG Appingedam 1814-1922, RWI Finsterwolde 1949-1951, TH/HvA/HvJ/HvB/PV/SG Groningen 1670-1978, HvB Hoogezand 1864-1870, RWI Marum 1945-1951, HvB Veendam 1852-1869, HvB Vlagtwedde 1851-1886, SG/RWI Westernieland 1945-1950, HvA/HB/SG Winschoten 1824-1975, HvA/HvB Zuidbroek 1813-1886.

### Friesland

HvA/HvB/HvC/SG Heerenveen 1842-1923, TH/HvA/HvC/HvJ/HvB/PV/BSG/SG Leeuwarden 1805-1973, HvA/HvB/HvC/SG Sneek 1838-1922. Voor 1805 geen gegevens tuchthuis Leeuwarden.

### Drenthe

RA: HvB/SG Assen 1843-1974, PH/HvB Borger 1860-1908, HvB Hoogeveen 1847-1882\*, HvB Meppel 1888-1901, RWI Veenhuizen en Ommerschans 1859-1960, SG Veenhuizen 1943-1978, Maatschappij van Weldadigheid 1818-1970. Index op bedelaars Rijkswerkinrichtingen 1822-1881.

### Overijssel

HvA/HvB/SG Almelo 1844-1975, HvB/SG Deventer 1853-1905, HvB Enschede 1857-1889, HvB Goor 1852-1882\*, HvB Kampen 1847-1867, HvB/PH Oldenzaal 1851-1887, HvB Ommen 1856-1886, HvB Raalte 1845-1877, HvB Steenwijk 1845-1886, HvB Vollenhove 1848-1877, TH/HvA/HvJ/HvB/PV/SG Zwolle 1813-1972. Voor Ommerschans zie onder RA Drenthe.

### Gelderland

HvB Aalten 1856-1887, RWI Ampsen 1947-1951, HvB/SG Arnhem 1869-1973, HvB Culemborg 1855-1890, ROS Doetinchem 1939-1960, HvB Elst 1872-1884, HvB/ROS Harderwijk 1870-1922, HvB/TS Nijmegen 1849-1950, SG Tiel 1846-1936, HvB Zaltbommel 1815-1883, HvA/HvB/BSG/SG Zutphen 1814-1955. Voor ROS Nijmegen zie onder Utrecht.

### Utrecht

PO/HvA/PV/HvB/SG/ROS Amersfoort 1811-1890, 1910-1967, ROS Den Dolder 1961-1977, TS Hollandsche Rading 1942-1971, ROS Montfoort/Zeist/Nijmegen 1858-1975, ROS/TS Nieuwersluis 1941-1945, HvB Rhenen 1848-1878\*, HvJ/HvA/HvB/SG Utrecht 1814-1944, HvB Wijk bij Duurstede 1855-1888\*, PV/HMD/HvB/SG Woerden 1819-1886, TS Zeist/Montfoort 1905-1968

### Noord-Holland

TH/HvA/HvB/SG/ROS Alkmaar 1811-1961, TH/HvC/HvJ/HvA/PV/SG/HvB Amsterdam 1815-1977, SG Beemster 1942-1950, HvB Edam 1848-1877, HvB Enkhuizen 1848-1877, HvA/PV/HvB/SG Haarlem 1827-1975, HvB Den Helder 1860-1902, HvA/HvC/HvB/SG/RWI Hoorn 1812-1965, HvB Purmerend 1845-1880, HvB Weesp 1869-1874. Van Haarlem geen inschrijvingsregisters van voor 1873. Een naamindex op Edam, Enkhuizen, Hoorn, Purmerend en Weesp.

### Zuid-Holland

HvA/HvB Brielle 1843-1889, HvA/PV/HvB/SG Dordrecht 1814-1973, HvA/HvB/SG/BSG/RWI Gorinchem 1853-1856, 1896-1933, HvA/TH/HvB/SG Gouda 1821-1886, HvA/PV/HvB/SG 's-Gravenhage 1814-1977, HvA/PV/HMD/HvB/SG/ROS/RWI Leiden 1826-1954, HvB Naaldwijk 1847-1877, HvB Noordwijk 1861-1877, HvA/HvB/BSG/DA/SG/RWI Rotterdam 1839-1975, HvB/SG/BSG Scheveningen 1887-1976, HvB Schiedam 1890-1901, HvB Schoonhoven 1851-1888, HvB Sommelsdijk 1888-1901, HvB Strijen 1856-1877\*. Streekarchiefdienst Hollands Midden te Gouda beheert ook gegevens van de strafinstellingen aldaar. Gegevens inzake de Duitse Afdeling van de strafgevangenis/cellenbarakken te Scheveningen worden bewaard bij het Rijksinstituut voor Oorlogsdocumentatie te Amsterdam en het Informatie Centrum van het Rode Kruis te 's-Gravenhage.

### Zeeland

HvA/HvB/PV/SG Goes 1814-1925, HvB Hulst 1850-1886, HvB Kortgene 1814-1877, HvA/HvB/HvJ/PV/SG/RWI Middelburg 1809-1973, HvB Oostburg 1841-1902, HvB Sluis 1841-1877, HvB Terneuzen 1841-1901, HvB Vlissingen 1841-1877 en Zierikzee 1888-1925. Provinciaal Werkhuis Veere 1821-1829. Voor 1809 geen gegevens tuchthuis Middelburg. Een naamindex op alle inschrijvings- en signalementsregisters 1809-1921.

### Noord-Brabant

PV/HvA Bergen op Zoom 1815-1839, HvB Boxmeer 1878-1914, HvB Boxtel 1850-1876, TH/HvA/HvB/PV/SG Breda 1782-1940, HvA/HvB/SG Eindhoven 1814-1922, HvB/TS Ginneken 1821-1861\*, 1906-1975, HvB Grave 1845-1866, HvB Heeze 1851-1870, HvB Helmond 1882-1886, TH/HvA/HvJ/HvB/PV/BSG/SG 's-Hertogenbosch 1788-1940, HvB Heusden 1855-1884, HvB Oirschot 1850-1882, HvB Oss 1847-1886\*, HvB Oudenbosch 1821-1877, HvB Rucphen 1863-1868\*, HvB Tilburg 1849-1886, HvB Veghel 1860-1884, SG Vught 1945-1957, HvB Waalwijk 1866-1886, HvB Woudrichem 1853-1868\*, HvB Zevenbergen 1866-1883.

### Limburg

SG Eijgelshoven-Heerlen-Lindenheuvel-Terwinselen-Treebeek-Valkenburg 1946-1964, HvA/HvJ/PV/HvB Maastricht 1842-1939, HvA/HvB Roermond 1815-1918. Voor de periode 1796-1814 inzake Roermond en Maastricht zie RAL, Archieven Departement Nedermaas 1794-1796.

● Eetzaal van de Tuchtschool voor meisjes te Montfoort (1905-1910).

\* Geen inschrijvingsregisters.

## Woordenlijst

**arrest van terechtstelling**  
bevel tot inhechtenisneming  
**cellulaire gevangenis**  
gevangenis waarin de gevangenen  
ieder in een aparte cel zitten  
**geannexeerd**  
toegevoegd  
**gedetineerden**  
gevangenen  
**gratie**  
kwijschelding  
**hof van assisen**  
rechtbank die misdrijven behandelt  
**huis van arrest**  
voorganger van het huis van  
bewaring  
**huis van bewaring**  
voor nog niet veroordeelden en  
kortgestraften  
**huis van correctie**  
voor kortgestraften  
**huis van justitie**  
voor kortgestraften  
**huis van militaire detentie**  
voor militairen  
**huis van reclusie en tuchtiging**  
soort gevangenis vóór 1800  
**index**  
lijst met namen in alfabetische  
volgorde  
**inschrijvingsregisters**  
boeken waarin gevangenen worden  
ingeschreven  
**kantongerecht**  
lagere rechtbank  
**klapper**  
index van namen  
**koloniën**  
werkinrichting  
**lijfstraf**  
straf waarbij lichamelijk leed werd  
toegebracht  
**pistole**  
gevangenisstraf waarbij tegen be-  
taling voorrechten worden verleend  
**provinciale hof**  
hogere rechtbank voor misdrijven  
**provoosthuis**  
gevangenis voor militairen  
**recidivist**  
iemand die voor de tweede keer tot  
een straf wordt veroordeeld  
**rechtbank van eerste aanleg**  
voorganger van de arrondissements-  
rechtbank  
**rolboek**  
lijst van rechtszittingen  
**signalement**  
persoonsbeschrijving  
**vrede rechter**  
voorganger van de kantonrechter  
**vrijheidsstraf**  
gevangenisstraf

## Openbaarheid van de gevangenisarchieven

Niet alle stukken uit gevangenisarchieven mogen worden ingezien. Ter bescherming van de privacy houdt de Rijksarchiefdienst een beperking aan van 75 jaar. Stukken jonger dan 75 jaar kunt u alleen inzien als u een schriftelijk bewijs kunt tonen dat de persoon die u zoekt overleden is.

## Literatuur

G. Beks en H.J.Ph. Kaajan, Berecht en gestraft (Den Haag 1994);  
H.A. Diederiks, S. Faber, A.H. Huussen jr., Strafrecht en criminaliteit. Cahiers voor Lokale en Regionale Geschiedenis (Zutphen 1988);  
R.J.F. van Drie, Gevangen voorouders. Onderzoek in negentiende eeuwse gevangenisarchieven. in: Jaarboek Centraal Bureau voor Genealogie 45 (1991) 206-248;  
Herman Franke, Twee eeuwen gevangen: misdaad en straf in Nederland (Utrecht 1990).

## Nuttige adressen

Centraal Bureau voor Genealogie (CBG)  
Prins Willem-Alexanderhof 22, Den Haag  
Postbus 11755, 2502 AT Den Haag

Rijksinstituut voor Oorlogsdocumentatie (RIOD), Herengracht 474, 1017 CA Amsterdam

## Rijksarchiefdienst

De rijksarchiefdienst bestaat uit het Algemeen Rijksarchief in Den Haag en 11 rijksarchieven. In elke provinciehoofdstad bevindt zich een rijksarchief. Samen vormen die het netwerk van rijksarchieven.

## Openingstijden

De rijksarchieven zijn vanaf maandagmiddag tot en met vrijdag open. De meeste rijksarchieven zijn ook op zaterdag geopend. Informeer voor de precieze openingstijden bij het rijksarchief van uw keuze.

## Illustraties

Rijksarchief in Noord-Brabant  
Afb. 1 (kop), 2, 5  
Rijksarchief in Utrecht  
Afb. 6  
Rijksarchief in Drenthe  
Afb. 4  
Drents Genealogisch Jaarboek  
Afb. 3



## RIJKSARCHIEFDIENST

### Concerndiensten

Prins Willem-Alexanderhof 20  
Postbus 90520  
2509 LM 's-Gravenhage  
tel. 070-3315550  
e-mail: rad@euronet.nl  
web-side: www.archief.nl

### Algemeen Rijksarchief

Prins Willem-Alexanderhof 20  
2595 BE 's-Gravenhage  
tel. 070-3315400

### Rijksarchief in Groningen

Cascadeplein 4 - 9726 AD Groninger  
tel. 050-5992000

### Rijksarchief in Friesland

Boterhoek 3 - 8911 DH Leeuwarden  
tel. 058-2127103

### Rijksarchief in Drenthe

Brink 4 - 9401 HS Assen  
tel. 0592-313523

### Rijksarchief in Overijssel

Eikenstraat 20 - 8021 WX Zwolle  
tel. 038-4540722

### Rijksarchief in Gelderland

Markt 1 - 6811 CG Arnhem  
tel. 026-4420148

### Rijksarchief in Flevoland

Visarenddreef 1 - 8232 PH Lelystad  
tel. 0320-265750

### Rijksarchief in Utrecht

Alexander Numankade 201  
3572 KW Utrecht - tel. 030-2753275

### Rijksarchief in Noord-Holland

Kleine Houtweg 18  
2012 CH Haarlem - tel. 023-5319525

### Rijksarchief in Zeeland

St. Pieterstraat 38  
4331 EW Middelburg  
tel. 0118-638920

### Rijksarchief in Noord-Brabant

Zuid-Willemsvaart 2  
5211 NW 's-Hertogenbosch  
tel. 073-6818500

### Rijksarchief in Limburg

St. Pieterstraat 7  
6211 JM Maastricht  
tel. 043-3217051

### samenstelling

Concerndiensten

### tekst

Yvonne Welings

### vormgeving

Beau Design Spijkenisse

### druk

Drukkerij Enroprint b.v. Rijswijk